

## **Bonus-malus och ny testmetod gav som väntat en negativ effekt på bilregistreringarna i oktober**

- Nyregistreringarna av både personbilar och lätta lastbilar minskade som väntat även i oktober. Personbilarna minskade med 28,1 procent och lätta lastbilar minskade med 40,1 procent, jämfört med de rekordstarka oktobersiffrorna förra året. Hittills i år har personbilsregistreringarna minskat med 2,3 procent medan lätta lastbilar ökat med 9,5 procent. Vår prognos för i år på 360 000 personbilar, som är det tredje bästa bilåret någonsin ligger fast. För lätta lastbilar har vi nyligen höjt prognosen till 56 000 som är all time high, säger Mattias Bergman, vd för BIL Sweden.

### **Effekter av Bonus-malus**

- Nedgången för personbilar beror i första hand på kvardröjande effekter av det nya fordonsskattesystemet Bonus-malus. Systemet, som trädde ikraft 1 juli, medförde att många tidigarelade sina köp för att undvika den kraftigt höjda fordonsskatten. Även för lätta lastbilar ligger effekterna av Bonus-malus systemet bakom nedgången under hösten, säger Mattias Bergman.

### **Effekter av ny testmetod WLTP**

- En annan anledning till nedgången för personbilar är förlängda leveranstider för vissa modeller som en följd av brist på testkapacitet i Europa för att få nya bilmodeller godkända enligt den nya testmetoden WLTP (Worldwide Harmonized Light Vehicle Test Procedure). WLTP-effekten ser vi inom hela EU där personbilsregistreringarna minskade med 23 procent i september, säger Mattias Bergman.

- Den 1 september 2018 infördes den nya testmetoden WLTP för alla nya personbilar, bussar under 5 ton och lätta lastbilar i lättaste kategorin. Syftet med den nya testmetoden är att få ett bättre och robustare regelverk i syfte att bättre spegla bränsleförbrukningen och utsläpp. BIL Sweden har arbetat fram en ny webbsida ([www.wltpfakta.se](http://www.wltpfakta.se)) som på ett enklare sätt försöker förklara vad den nya testmetoden innebär och vilka effekter den får, fortsätter Mattias Bergman.

### **Drygt var tionde ny bil laddbar i oktober**

- Antalet nyregistrerade laddbara bilar, dvs elbilar och laddhybrider, ökade med 22,1 procent i oktober. Hittills i år är uppgången 51,7 procent. Andelen laddbara bilar av de totala nyregistreringarna var 11,4 procent i oktober mot 6,7 procent oktober förra året. Hittills i år är andelen laddbara bilar 7,4 procent jämfört med 4,8 procent samma period förra året. Enligt vår bedömning skulle uppgången för laddbara bilar varit större om det inte varit så långa leveranstider. Det är produktionskapaciteten och inte en dämpad efterfrågan som återspeglas i registreringsstatistiken. Trots långa leveranstider så håller sig Sverige väl framme när det gäller introduktionen av laddbara bilar på marknaden. Under det första halvåret i år låg Sverige på tredje plats i Europa, efter Norge och Island, för andelen laddbara bilar av nyregistreringarna, säger Mattias Bergman.

- Av det totala antalet nyregistrerade personbilar i oktober utgjordes 11,7 procent av sk klimatbonusbilar, dvs rena elbilar, laddhybrider med högst 60 gram per km i koldioxidutsläpp och gasbilar, fortsätter Mattias Bergman.

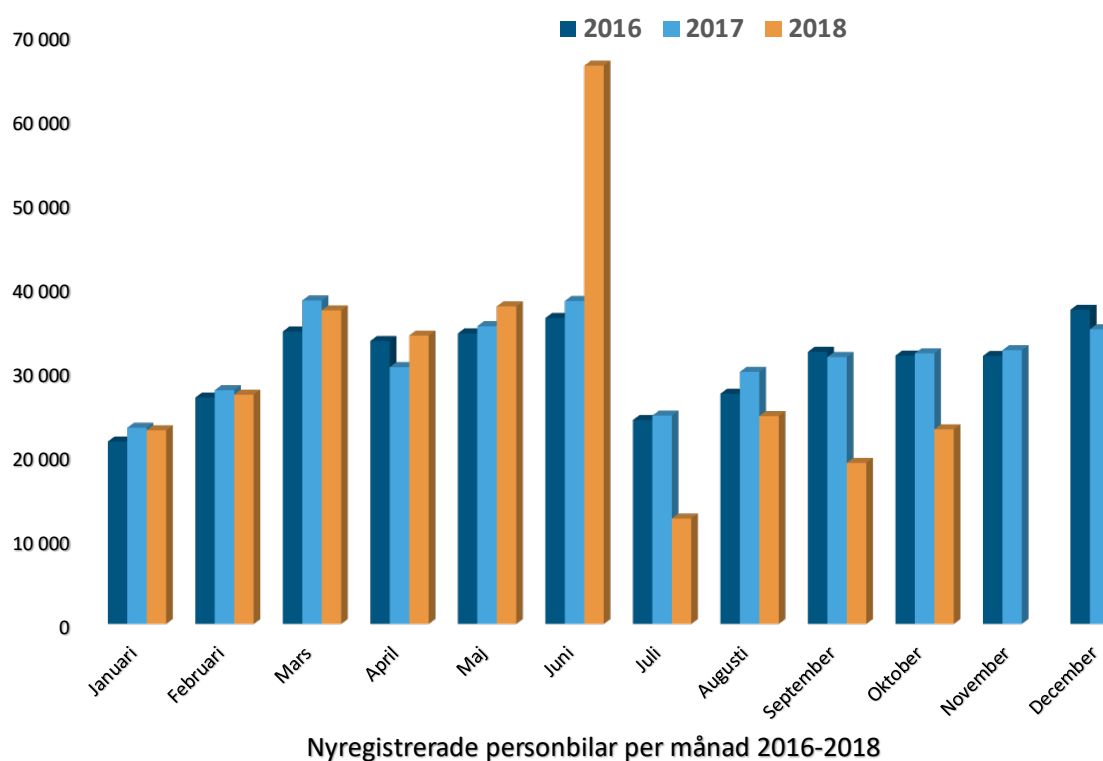
### **Andelen nya bilar med låga koldioxidutsläpp ökade i oktober**

- Andelen nya bilar med koldioxidutsläpp på högst 95 gram per km var 18 procent i oktober i år jämfört med 12,7 procent i oktober förra året. Samtidigt sjönk andelen med koldioxidutsläpp över 140 gram per km från 23,4 procent till 21,5 procent i oktober i år. Den ökade andelen bilar med lägre koldioxidutsläpp och minskade andelen bilar med högre koldioxidutsläpp kan ses som en effekt av bland annat Bonus-malus systemet, men huvudsakligen av ett ökat utbud och av konsumenternas vilja att köpa renare och

effektivare bilar. Nya personbilars genomsnittliga koldioxidutsläpp i Sverige under hela 2017 var 122 gram per km. Under oktober hade 47 procent av nyregistreringarna koldioxidutsläpp under 122 gram per km, vilket bidrar till att sänka de genomsnittliga koldioxidutsläppen från nya bilar. Andelen dieselbilar av de totala nyregistreringarna var 32,2 procent i oktober. Det är en uppgång jämfört med andelen under de tre senaste månaderna men lägre än andelen i oktober förra året, som var 45,7 procent. Minskningen av dieselandelen som pågått under senare år kommer sannolikt fortsätta att plana ut, säger Mattias Bergman.

## Minskad privatmarknad för nya bilar i oktober

- Privatmarknaden för personbilar minskade med 30 procent i oktober, medan företagsmarknaden, dvs nyregistreringarna på juridisk person inte minskade lika mycket, eller med 27 procent. Minskningen på privatmarknaden ska ses mot bakgrund av dels att företagsmarknaden är som regel mer stabil, dels att osäkerheten kring effekter av nya förutsättningar för köp som Bonus-malus, WLTP, miljözoner etc är stor. Privatkunder väljer i många fall att avvakta nyköp eller väljer ett leasingalternativ. Hittills i år har företagsmarknaden ökat med 5 procent medan privatmarknaden har minskat med 14 procent, säger Mattias Bergman.



## Uppgång för tunga lastbilar i oktober

- Tunga lastbilar över 16 ton ökade med 12,1 procent i oktober och har hittills i år minskat med 0,3 procent jämfört med samma period förra året som var ett rekordår. Årets oktober är den högsta oktobersiffran för tunga lastbilar under de senaste tio åren. Den starka konjunkturen i Sverige gör att behovet av transporter är stort, vilket i sin tur medför en ökad efterfrågan på tunga lastbilar, avslutar Mattias Bergman.

---

Detaljerad information om fordonsregistreringarna finns i bifogade material.

När ni använder information och statistik från BIL Sweden, vänligen ange källa.

För mer information kontakta Mattias Bergman, vd BIL Sweden, tfn 070-810 78 86 eller mail: [mattias.bergman@bilsweden.se](mailto:mattias.bergman@bilsweden.se)

#### **Fakta om BIL Sweden och fordonsbranschen i Sverige**

BIL Sweden är branschorganisation för tillverkare och importörer av personbilar, lastbilar och bussar.

Fordonsindustrin och fordonsbranschen är en av Sveriges viktigaste näringar och utgör en betydelsefull del av Sveriges näringsliv och den påverkar starkt landets ekonomiska utveckling.

- Fordonsindustrin inklusive leverantörer sysselsätter cirka 135 000 personer i Sverige. Bilhandel och bilverkstäder sysselsätter över 40 000 personer.
- Fordonsindustrin är Sveriges viktigaste exportnäring med ett exportvärde på 195 miljarder kr vilket motsvarar 15 procent av den totala svenska varuexporten.
- Fordonsindustrin svarar för över 20 procent av de totala industriinvesteringarna i maskiner och anläggningar och är en av våra mest FoU-intensiva näringar.

## Nyregistreringar under oktober 2018

Under oktober registrerades enligt BIL Sweden 23 088 nya personbilar vilket är en minskning med 28,1% jämfört med samma månad förra året, då 32 112 personbilar registrerades. Hittills under året perioden januari till och med oktober har 304 916 personbilar registrerats vilket är 2,3% färre än motsvarande period förra året, då 311 951 personbilar registrerades.

Tätplatsen bland personbilsregistreringarna hittills i år intogs av:

Volvo S/V90 med 21 220 registreringar (förra året 17 877) följd av VW Golf 14 370 (16 771), Volvo S/V60 14 082 (11 447), VW Passat 12 550 (11 782), Volvo XC60 11 837 (21 419), VW Tiguan 9 318 (8 077), Volvo V40N 6 234 (8 140), Nissan Qashqai 6 019 (4 644), Fiat Ducato 5 825 (4 776) och Volvo XC40 4 973 (0).

Efter dessa följer i nu nämnd ordning: Toyota Auris, Skoda Octavia, Mercedes E Klass, Kia Niro, Toyota Yaris, BMW 5-Serie, Kia Cee'd, VW Polo, Audi A6 och BMW 3-Serie.

Under oktober registrerades 7 444 personbilsdieslar eller 32,2% av månadens totala nyregistreringar. Sammanlagt registrerades under perioden januari - oktober 117 132 dieslbilar (personbilar) vilket motsvarar 38,4% av totala antalet nyregistreringar. Förra året under oktober registrerades 14 671 dieslbilar, vilket motsvarar en dieselandel på 45,7% och under januari - oktober förra året registrerades 156 711 personbilsdieslar eller 50,2% av totala antalet nyregistreringar.

Tätplatsen bland registreringar av dieslbilar hittills i år intogs av:

Volvo S/V90 med 16 041 registreringar (förra året 16 271) följd av Volvo S/V60 9 153 (7 870), Volvo XC60 6 534 (20 196), Fiat Ducato 5 820 (4 776), VW Passat 5 766 (7 251), VW Tiguan 4 588 (6 496), Mercedes E Klass 3 989 (4 181), Audi A6 3 688 (3 838), Volvo XC40 2 671 (0) och BMW 5-Serie 2 626 (5 159).

## Direktimport

Förstagångsregistrerade direktimporterade bilar som är högst tre år gamla var i oktober 134. Motsvarande siffra för oktober året innan var 169. Under perioden januari - oktober registrerades 1 159 direktimporterade personbilar jämfört med 1 507 samma period förra året. Den totala direktimporten av samtliga bilar, oavsett ålder, var under oktober 777 personbilar jämfört med 834 i oktober året innan. Under perioden januari - oktober direktimporterades 8 808 personbilar jämfört med 9 984 motsvarande period förra året. Direktimporten ingår inte i vår statistik.

## Lastbilar

Under oktober registrerades totalt 3 973 nya lastbilar (både lätta och tunga), 33,7% färre än under samma tid förra året. Sammanlagt registrerades under perioden januari - oktober 54 860 lastbilar, 8,4% fler än förra året. Lätta lastbilar under 3,5 ton är dominerande. De svarade för 80,8% av månadens registreringar medan tunga lastbilar över 16 ton svarade för 17,0%.

LASTBILSREGISTRERINGARNA UNDER OKTOBER UPPGICK TILL 3.973 ( 5.995)

OCH UNDER JANUARI - OKTOBER 54.860 ( 50.588)

LASTBILSREGISTRERINGARNA FÖRDELADE PÅ TOTALVIKTSGRUPPER

	OKTOBER		JANUARI - OKTOBER		FÖRÄNDRING %	
	2018	2017	2018	2017	OKT	JAN-OKT
3,5 - 10,0 TON (LÄTTA TRANSPORTBILAR)	3.210	5.361	49.340	45.066	40,1-	9,5
3,5 - 10,0 TON (TRANSPORTBILAR)	60	17	237	231	252,9	2,6
10,0 - TON (TUNGA TRANSPORTBILAR)	703	617	5.283	5.291	13,9	0,2-
	3.973	5.995	54.860	50.588	33,7-	8,4

Nyregistreringarna av tunga lastbilar över 16 ton uppgick till 676 under oktober, 12,1% fler än jämfört med oktober förra året då 603 lastbilar registrerades. Sammanlagt registrerades under perioden januari - oktober 5 058 tunga lastbilar, 0,3% färre än under samma period förra året. Den tunga lastbilsmarknaden domineras av Scania och Volvo.

REGISTRERINGAR AV TUNGA LASTBILAR 16 TON OCH ÖVER

	OKTOBER		JANUARI - OKTOBER		FÖRÄNDRING %		MARKN.ANDEL % JAN-OKT	
	2018	2017	2018	2017	OKT	JAN-OKT	2018	2017
DAF	22	17	155	124	29,4	25,0	3,1	2,4
IVECO	0	1	4	2	100,0-	100,0	0,1	
MAN	22	19	153	204	15,8	25,0-	3,0	4,0
MERCEDES-BENZ	55	80	496	592	31,3-	16,2-	9,8	11,7
SCANIA	303	222	2.045	2.017	36,5	1,4	40,4	39,8
VOLVO	274	261	2.181	2.106	5,0	3,6	43,1	41,5
ÖVRIGA	0	3	24	27	100,0-	11,1-	0,5	0,5
TOTALT	676	603	5.058	5.072	12,1	0,3-	100,0	100,0

Nyregistreringarna av lätta lastbilar under 3,5 ton uppgick till 3 210 under oktober, 40,1% färre än under samma tid förra året då 5 361 lätta lastbilar registrerades. Sammanlagt registrerades under perioden januari - oktober 49 340 lätta lastbilar, 9,5% fler än jämfört med samma period förra året.

De mest sålda lätta lastbilarna hittills i år var Volkswagen 14 484, Ford 7 294, Mercedes-Benz 5 391, Renault 5 161 och Övriga 3 892.

REGISTRERINGAR AV LÄTTA LASTBILAR UPP TILL 3,5 TON

	OKTOBER		JANUARI - OKTOBER		FÖRÄNDRING %		MARKN.ANDEL % JAN-OKT	
	2018	2017	2018	2017	OKT	JAN-OKT	2018	2017
CHEVROLET	0	0	4	1		300,0		
CITROEN	85	217	2.262	2.702	60,8-	16,3-	4,6	6,0
DACIA	15	53	447	544	71,7-	17,8-	0,9	1,2
HYUNDAI	0	2	7	39	100,0-	82,1-		0,1
FIAT	115	118	1.505	1.445	2,5-	4,2	3,1	3,2
FORD	492	1.027	7.294	6.501	52,1-	12,2	14,8	14,4
GM	0	0	0	0				
IVECO	22	39	805	528	43,6-	52,5	1,6	1,2
ISUZU	25	42	610	439	40,5-	39,0	1,2	1,0
MAZDA	0	0	0	0				
MERCEDES-BENZ	433	482	5.391	4.047	10,2-	33,2	10,9	9,0
MITSUBISHI	20	64	745	743	68,8-	0,3	1,5	1,6
NISSAN	148	294	3.019	2.632	49,7-	14,7	6,1	5,8
OPEL	156	140	1.404	1.341	11,4	4,7	2,8	3,0
RENAULT	209	562	5.161	4.519	62,8-	14,2	10,5	10,0
SEAT	0	0	0	0				
SKODA	0	0	0	0				
SSANGYONG	0	2	101	60	100,0-	68,3	0,2	0,1
SUZUKI	0	0	0	0				
TOYOTA	117	238	2.209	1.912	50,8-	15,5	4,5	4,2
VOLKSWAGEN	1.118	1.643	14.484	13.810	32,0-	4,9	29,4	30,6
VOLVO	0	0	0	0				
ÖVRIGA	255	438	3.892	3.803	41,8-	2,3	7,9	8,4
TOTALT	3.210	5.361	49.340	45.066	40,1-	9,5	100,0	100,0

## Bussar

Under oktober registrerades totalt 64 nya bussar (både lätta och tunga), 32,6% färre än under samma tid förra året, då 95 stycken registrerades. Sammanlagt registrerades under perioden januari - oktober 702 bussar, 38,9% färre än förra året, då 1149 stycken registrerades.

Nyregistreringarna av tunga bussar över 10 ton uppgick till 56 under oktober, 1,8% färre än under samma tid förra året då 57 bussar registrerades. Sammanlagt registrerades under perioden januari - oktober 463 tunga bussar, 45,1% färre än under motsvarande period förra året då 844 registrerades.

### REGISTRERINGAR AV BUSSAR ÖVER 10 TON

	OKTOBER		JANUARI - OKTOBER		FÖRÄNDRING %		MARKN.ANDEL % JAN-OKT	
	2018	2017	2018	2017	OKT	JAN-OKT	2018	2017
KASSBOHRER-SETRA	5	8	45	121	37,5-	62,8-	9,7	14,3
MAN	3	10	105	121	70,0-	13,2-	22,7	14,3
MERCEDES-BENZ	21	7	98	255	200,0	61,6-	21,2	30,2
NEOPLAN	0	1	2	2	100,0-		0,4	0,2
SCANIA	18	7	89	170	157,1	47,6-	19,2	20,1
VDL	3	2	16	33	50,0	51,5-	3,5	3,9
VOLVO	6	9	83	83	33,3-		17,9	9,8
ÖVRIGA	0	13	25	59	100,0-	57,6-	5,4	7,0
TOTALT	56	57	463	844	1,8-	45,1-	100,0	100,0

## Fotnot till redaktionen

BIL Sweden har i sin nyregistreringsstatistik för personbilar endast förstagångsregistreringar av bilar som tillverkats under de tre senaste åren. Direktimporterade bilar eller andra äldre bilar som registreras för första gången i Sverige ingår inte. Från januari 2013 ingår inte heller för lastbilar eller bussar någon direktimport. T.o.m december 2012 ingick direktimport av de senaste 4 årsmodellerna för lastbilar och av de senaste 3 årsmodellerna för bussar. Trafikanalys/SCB har med samtliga bilar (inkl direktimport) oavsett ålder, i sina nyregistreringssiffror. Det är förklaringen till att BIL Swedens siffror blir lägre än de Trafikanalys/SCB redovisar.

## Nyregistrerade personbilar

FABRIKAT	OKTOBER		JANUARI-OKTOBER		FÖRÄNDRING %		MARKN.ANDEL %	JAN-OKT	
	2018	2017	2018	2017	OKTOBER	JAN-OKT		2018	2017
<b>BC SWEDEN</b>									
JAGUAR	71	23	389	236	208,69	64,83	0,12	0,07	
LAND ROVER	53	45	519	916	17,77	43,34-	0,17	0,29	
TOTALT BC SWEDEN	124	68	908	1152	82,35	21,18-	0,29	0,36	
<b>BMW NORTHERN EUROPE</b>									
BMW	1704	1753	16856	18045	2,79-	6,58-	5,52	5,78	
MINI	396	281	2768	2522	40,92	9,75	0,90	0,80	
TOTALT BMW NORTHERN EUROPE	2100	2034	19624	20567	3,24	4,58-	6,43	6,59	
<b>FIAT GROUP AUTOMOBILES</b>									
ALFA ROMEO	15	28	840	420	46,42-	100,00	0,27	0,13	
FIAT	264	395	7668	6493	33,16-	18,09	2,51	2,08	
JEEP	77	43	832	693	79,06	20,05	0,27	0,22	
TOTALT FIAT GROUP AUTOMOBILES	356	466	9340	7606	23,60-	22,79	3,06	2,43	
<b>FORD MOTOR</b>									
FORD	938	865	8561	10092	8,43	15,17-	2,80	3,23	
TOTALT FORD MOTOR	938	865	8561	10092	8,43	15,17-	2,80	3,23	
<b>HONDA NORDIC</b>									
HONDA	233	284	2652	2764	17,95-	4,05-	0,86	0,88	
TOTALT HONDA NORDIC	233	284	2652	2764	17,95-	4,05-	0,86	0,88	
<b>IVECO</b>									
IVECO		2	52	50	100,00-	4,00	0,01	0,01	
TOTALT IVECO		2	52	50	100,00-	4,00	0,01	0,01	
<b>KIA MOTORS SWEDEN</b>									
KIA	2002	2017	19676	18935	0,74-	3,91	6,45	6,06	
TOTALT KIA MOTORS SWEDEN	2002	2017	19676	18935	0,74-	3,91	6,45	6,06	
<b>MAZDA MOTOR SVERIGE</b>									
MAZDA	419	510	4670	4932	17,84-	5,31-	1,53	1,58	
TOTALT MAZDA MOTOR SVERIGE	419	510	4670	4932	17,84-	5,31-	1,53	1,58	
<b>MERCEDES-BENZ SVERIGE</b>									
MERCEDES	1478	1635	16112	16406	9,60-	1,79-	5,28	5,25	
SMART	1	1	6	57		89,47-		0,01	
TOTALT MERCEDES-BENZ SVERIGE	1479	1636	16118	16463	9,59-	2,09-	5,28	5,27	
<b>NEVS</b>									
NEVS			13						
TOTALT NEVS			13						
<b>NIMAG SVERIGE</b>									
SUZUKI	184	326	2102	2173	43,55-	3,26-	0,68	0,69	
TOTALT NIMAG SVERIGE	184	326	2102	2173	43,55-	3,26-	0,68	0,69	
<b>NISSAN NORDIC</b>									
NISSAN	456	792	9620	8295	42,42-	15,97	3,15	2,65	
TOTALT NISSAN NORDIC	456	792	9620	8295	42,42-	15,97	3,15	2,65	
<b>OPEL SVERIGE</b>									
OPEL	418	665	5003	5928	37,14-	15,60-	1,64	1,90	
TOTALT OPEL SVERIGE	418	665	5003	5928	37,14-	15,60-	1,64	1,90	
<b>RENAULT NORDIC SVERIGE</b>									
DACIA	152	328	3553	3391	53,65-	4,77	1,16	1,08	
RENAULT	886	1107	10379	11579	19,96-	10,36-	3,40	3,71	
TOTALT RENAULT NORDIC SVERIGE	1038	1435	13932	14970	27,66-	6,93-	4,56	4,79	
<b>SC MOTORS SWEDEN AB</b>									
CITROEN	242	392	4103	4507	38,26-	8,96-	1,34	1,44	
HYUNDAI	287	409	4219	6690	29,82-	36,93-	1,38	2,14	
MITSUBISHI	414	363	3420	3651	14,04	6,32-	1,12	1,17	
TOTALT SC MOTORS SWEDEN AB	943	1164	11742	14848	18,98-	20,91-	3,85	4,75	
<b>SSANGYONG MOTOR SVERIGE</b>									
SSANGYONG		8	384	392	100,00-	2,04-	0,12	0,12	
TOTALT SSANGYONG MOTOR SVERIG		8	384	392	100,00-	2,04-	0,12	0,12	
<b>SUBARU NORDIC</b>									
SUBARU	369	464	4170	4191	20,47-	0,50-	1,36	1,34	
TOTALT SUBARU NORDIC	369	464	4170	4191	20,47-	0,50-	1,36	1,34	
<b>TOYOTA SWEDEN</b>									
LEXUS	106	118	1335	1237	10,16-	7,92	0,43	0,39	
TOYOTA	1786	2115	18716	18770	15,55-	0,28-	6,13	6,01	
TOTALT TOYOTA SWEDEN	1892	2233	20051	20007	15,27-	0,21	6,57	6,41	
<b>VOLKSWAGEN GROUP SVERIGE</b>									
AUDI	905	1850	15064	16676	51,08-	9,66-	4,94	5,34	
PORSCHE	52	95	1688	1310	45,26-	28,85	0,55	0,41	
SKODA	1143	1567	14379	14397	27,05-	0,12-	4,71	4,61	
SEAT	379	724	5896	5357	47,65-	10,06	1,93	1,71	
VOLKSWAGEN	2971	5233	47553	47169	43,22-	0,81	15,59	15,12	
TOTALT VOLKSWAGEN GROUP SVERI	5450	9469	84580	84909	42,44-	0,38-	27,73	27,21	
<b>VOLVO PERSONBILAR SVERIGE</b>									
VOLVO	3883	6575	60443	61474	40,94-	1,67-	19,82	19,70	
TOTALT VOLVO PERSONBILAR SVER	3883	6575	60443	61474	40,94-	1,67-	19,82	19,70	
<b>ÖVRIGA FABRIKAT</b>									
TOTALT ÖVRIGA FABRIKAT	804	1099	11275	12203	26,84-	7,60-	3,69	3,91	
<b>S L U T T O T A L</b>	<b>23088</b>	<b>32112</b>	<b>304916</b>	<b>311951</b>	<b>28,10-</b>	<b>2,25-</b>	<b>100,00</b>	<b>100,00</b>	

## Nyregistrerade personbilar

MARKE / MODELL	OKTOBER		JANUARI-OKTOBER		FÖRÄNDRING %		MARKN.ANDEL %	
	2018	2017	2018	2017	OKTOBER	JAN-OKT	2018	2017
1 VOLVO S/V90	1265	1651	21220	17877	23,37-	18,70	6,96	5,73
2 VW GOLF	1130	2049	14370	16771	44,85-	14,31-	4,71	5,38
3 VOLVO S/V60	954	1432	14082	11447	33,37-	23,01	4,62	3,67
4 VW PASSAT	654	1609	12550	11782	59,35-	6,51	4,12	3,78
5 VOLVO XC60	618	2309	11837	21419	73,23-	44,73-	3,88	6,87
6 VW TIGUAN	369	805	9318	8077	54,16-	15,36	3,06	2,59
7 VOLVO V40N	389	862	6234	8140	54,87-	23,41-	2,04	2,61
8 NISSAN QASHQAI	156	478	6019	4644	67,36-	29,60	1,97	1,49
9 FIAT DUCATO	128	261	5825	4776	50,95-	21,96	1,91	1,53
10 VOLVO XC40	554		4973				1,63	
11 TOYOTA AURIS	445	692	4664	5065	35,69-	7,91-	1,53	1,62
12 SKODA OCTAVIA	346	530	4508	4732	34,71-	4,73-	1,48	1,52
13 MERCEDES E-KLASS	353	484	4499	4689	27,06-	4,05-	1,48	1,50
14 KIA NIRO	435	373	4475	2516	16,62	77,86	1,47	0,81
15 TOYOTA YARIS	546	604	4353	4458	9,60-	2,35-	1,43	1,43
16 BMW 5-SERIE	431	513	4291	5844	15,98-	26,57-	1,41	1,87
17 KIA CEE'D	391	380	4121	4630	2,89	10,99-	1,35	1,48
18 VW POLO	443	73	4064	4118	506,84	1,31-	1,33	1,32
19 AUDI A6	160	383	3789	3847	58,22-	1,50-	1,24	1,23
20 BMW 3-SERIE	323	391	3739	3775	17,39-	0,95-	1,23	1,21
21 RENAULT CLIO	340	267	3542	3582	27,34	1,11-	1,16	1,15
22 SKODA FABIA	332	443	3456	4175	25,05-	17,22-	1,13	1,34
23 TOYOTA C-HR	306	184	3418	2848	66,30	20,01	1,12	0,91
24 AUDI A4	216	415	3209	3439	47,95-	6,68-	1,05	1,10
25 TOYOTA RAV 4	266	250	3137	2537	6,40	23,64	1,03	0,81
26 PEUGEOT 3008	242	266	2790	2680	9,02-	4,10	0,92	0,86
27 KIA OPTIMA	368	377	2778	2111	2,38-	31,59	0,91	0,68
28 MERCEDES GLC	228	270	2776	2546	15,55-	9,03	0,91	0,82
29 VW T-ROC	159		2504				0,82	
30 MERCEDES C-KLASS	271	235	2502	2787	15,31	10,22-	0,82	0,89
31 MITSUBISHI OUTLANDER	354	253	2475	2312	39,92	7,05	0,81	0,74
32 MERCEDES A-KLASS	271	194	2391	1928	39,69	24,01	0,78	0,62
33 DACIA DUSTER	95	181	2380	1756	47,51-	35,53	0,78	0,56
34 SEAT LEON	177	372	2343	2457	52,41-	4,63-	0,77	0,79
35 SKODA SUPERB	209	277	2316	2308	24,54-	0,34	0,76	0,74
36 RENAULT CAPTUR	179	246	2146	2273	27,23-	5,58-	0,70	0,73
37 AUDI A3	172	299	2136	2572	42,47-	16,95-	0,70	0,82
38 VOLVO XC90N	103	320	2090	2580	67,81-	18,99-	0,69	0,83
39 SKODA KODIAQ	59	245	2064	1506	75,91-	37,05	0,68	0,48
40 BMW 1-SERIE	203	209	1829	2215	2,87-	17,42-	0,60	0,71
41 FORD FOCUS	323	173	1760	2419	86,70	27,24-	0,58	0,78
42 KIA SPORTAGE	114	196	1759	2478	41,83-	29,01-	0,58	0,79
43 SKODA KAROQ	191		1722				0,56	
44 FORD FIESTA	101	178	1698	1199	43,25-	41,61	0,56	0,38
45 AUDI Q5	147	140	1677	1370	5,00	22,40	0,55	0,44
46 KIA PICANTO	219	120	1635	1667	82,50	1,91-	0,54	0,53
47 PEUGEOT 2008	210	194	1631	1866	8,24	12,59-	0,53	0,60
48 PEUGEOT 208	83	192	1616	2457	56,77-	34,22-	0,53	0,79
49 PEUGEOT 308	91	191	1615	2255	52,35-	28,38-	0,53	0,72
50 CITROEN C3	113	208	1569	2054	45,67-	23,61-	0,51	0,66
51 KIA RIO	251	198	1535	2557	26,76	39,96-	0,50	0,82
52 SUBARU OUTBACK	162	184	1524	1576	11,95-	3,29-	0,50	0,51
53 FORD KUGA	232	147	1495	1853	57,82	19,32-	0,49	0,59
54 MAZDA CX-5	99	172	1483	1141	42,44-	29,97	0,49	0,37
55 MINI HATCH	155	169	1438	1648	8,28-	12,74-	0,47	0,53
56 SUBARU XV	155	80	1421	899	93,75	58,06	0,47	0,29
57 BMW X3	126	57	1418	1385	121,05	2,38	0,47	0,44
58 OPEL ASTRA	106	298	1376	2506	64,42-	45,09-	0,45	0,80
59 OPEL INSIGNIA	58	131	1371	776	55,72-	76,67	0,45	0,25
60 KIA STONIC	169	110	1333	183	53,63	628,41	0,44	0,06
61 MAZDA CX-3	172	154	1318	1574	11,68	16,26-	0,43	0,50
62 PEUGEOT 5008	67	55	1294	205	21,81	531,21	0,42	0,07
63 MERCEDES CLA	130	147	1291	1416	11,56-	8,82-	0,42	0,45
64 SEAT ARONA	96	1	1237	3			0,41	
65 RENAULT MEGANE	27	174	1212	2113	84,48-	42,64-	0,40	0,68
66 RENAULT ZOE	299	119	1157	736	151,26	57,20	0,38	0,24
67 NISSAN LEAF	240	53	1100	960	352,83	14,58	0,36	0,31
68 BMW X1	94	187	1097	1319	49,73-	16,83-	0,36	0,42
69 OPEL CORSA	208	60	1090	1171	246,66	6,91-	0,36	0,38
70 TOYOTA AVENSIS		124	1084	1415	100,00-	23,39-	0,36	0,45
71 HONDA CIVIC	78	136	1070	971	42,64-	10,19	0,35	0,31
72 SEAT IBIZA	35	216	1070	1409	83,79-	24,05-	0,35	0,45
73 AUDI Q2	60	101	1060	1090	40,59-	2,75-	0,35	0,35
74 MAZDA3	64	91	1059	973	29,67-	8,83	0,35	0,31
75 NISSAN X-TRAIL	24	105	1027	893	77,14-	15,00	0,34	0,29

## Nyregistrerade dieselpersonbilar

MARKE / MODELL	OKTOBER		JANUARI-OKTOBER		% AV DIESEL	TOTALT		% DIESEL AV MODELLEN	
	2018	2017	2018	2017		2018	2017	2018	2017
1 VOLVO S/V90	973	1464	16041	16271	13,69	10,38	75,59	91,02	
2 VOLVO S/V60	826	970	9153	7870	7,81	5,02	65,00	68,75	
3 VOLVO XC60	299	1868	6534	20196	5,58	12,89	55,20	94,29	
4 FIAT DUCATO	128	261	5820	4776	4,97	3,05	99,91	100,00	
5 VW PASSAT	305	905	5766	7251	4,92	4,63	45,94	61,54	
6 VW TIGUAN	293	556	4588	6496	3,92	4,15	49,24	80,43	
7 MERCEDES E-KLASS	306	430	3989	4181	3,41	2,67	88,66	89,17	
8 AUDI A6	151	383	3688	3838	3,15	2,45	97,33	99,77	
9 VOLVO XC40	396		2671		2,28		53,71		
10 BMW 5-SERIE	234	415	2626	5159	2,24	3,29	61,20	88,28	
11 VOLVO V40N	190	462	2589	5263	2,21	3,36	41,53	64,66	
12 AUDI A4	138	373	2469	3268	2,11	2,09	76,94	95,03	
13 MERCEDES GLC	206	220	2359	2066	2,01	1,32	84,98	81,15	
14 BMW 3-SERIE	180	330	2169	2844	1,85	1,81	58,01	75,34	
15 SKODA SUPERB	202	251	1954	2156	1,67	1,38	84,37	93,41	
16 MERCEDES C-KLASS	216	183	1736	2079	1,48	1,33	69,38	74,60	
17 NISSAN QASHQAI	4	180	1727	1484	1,47	0,95	28,69	31,96	
18 DACIA DUSTER	29	115	1599	1232	1,37	0,79	67,18	70,16	
19 SKODA OCTAVIA	87	204	1598	2096	1,36	1,34	35,45	44,29	
20 VW GOLF	86	233	1570	2463	1,34	1,57	10,93	14,69	
21 VOLVO XC90N	49	206	1478	1921	1,26	1,23	70,72	74,46	
22 AUDI Q5	120	127	1451	1328	1,24	0,85	86,52	96,93	
23 SKODA KODIAQ	42	188	1354	1187	1,16	0,76	65,60	78,82	
24 BMW X3	107	57	1155	1378	0,99	0,88	81,45	99,49	
25 KIA SPORTAGE	64	156	1031	2146	0,88	1,37	58,61	86,60	
26 KIA CEE'D	3	259	985	3663	0,84	2,34	23,90	79,11	
27 NISSAN X-TRAIL	14	104	908	797	0,78	0,51	88,41	89,25	
28 BMW X1	66	176	907	1230	0,77	0,78	82,68	93,25	
29 FORD KUGA	126	100	882	1365	0,75	0,87	59,00	73,66	
30 VW SHARAN	24	101	769	1299	0,66	0,83	97,71	99,08	
31 FORD MONDEO	42	80	684	961	0,58	0,61	79,08	78,77	
32 PEUGEOT 3008	39	122	641	1488	0,55	0,95	22,97	55,52	
33 MERCEDES A-KLASS	70	36	631	607	0,54	0,39	26,39	31,48	
34 KIA SORENTO	33	56	629	800	0,54	0,51	99,68	100,00	
35 MERCEDES CLA	66	89	626	759	0,53	0,48	48,49	53,60	
36 FORD TRANSIT	34	70	617	477	0,53	0,30	100,00	100,00	
37 VW TOUAREG	40	45	572	600	0,49	0,38	100,00	100,00	
38 OPEL INSIGNIA	21	52	569	502	0,49	0,32	41,50	64,69	
39 VW CADDY	19	83	555	675	0,47	0,43	55,17	54,92	
40 BMW 1-SERIE	31	85	547	1195	0,47	0,76	29,91	53,95	
41 SKODA KAROQ	32		544		0,46		31,59		
42 PEUGEOT 308	19	112	538	1444	0,46	0,92	33,31	64,04	
43 VW ARTEON	47	46	510	235	0,44	0,15	82,93	88,68	
44 MERCEDES V-KLASS	49	41	502	571	0,43	0,36	100,00	100,00	
45 AUDI Q3	18	76	480	941	0,41	0,60	95,24	96,81	
46 PEUGEOT 5008	18	29	463	155	0,40	0,10	35,78	75,61	
47 BMW X4	15	57	451	372	0,39	0,24	91,11	94,90	
48 KIA OPTIMA	33	82	445	864	0,38	0,55	16,02	40,93	
49 RENAULT MEGANE	2	78	436	1118	0,37	0,71	35,97	52,91	
50 BMW X2	98		386		0,33		65,31		
Ö V R I G A	854	2155	14740	25644	12,58	16,36			
T O T A L T	7444	14671	117132	156711	100,00	100,00	38,41	50,24	

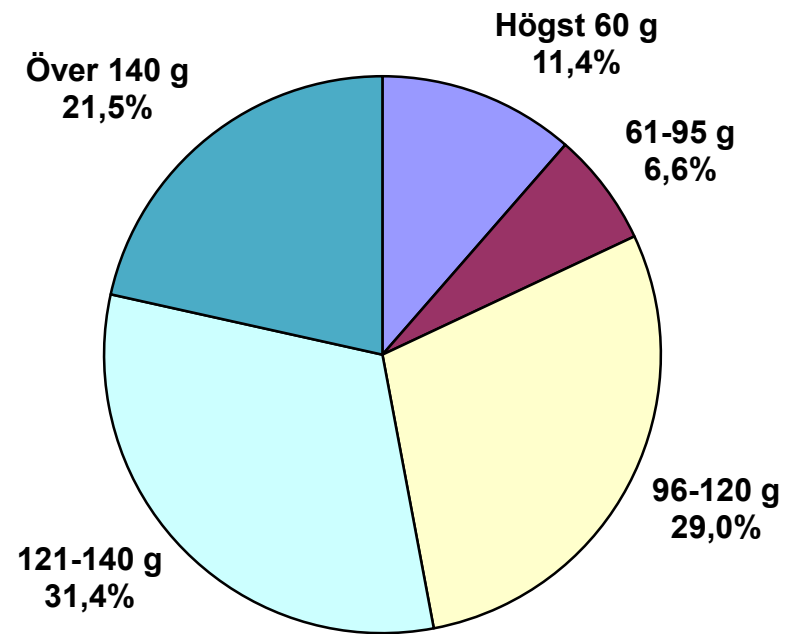
## Nyregistrerade personbilar fördelat på koldioxidutsläpp

### NYREGISTRERADE PERSONBILAR FÖRDELAT PÅ KOLDIOXIDUTSLÄPP

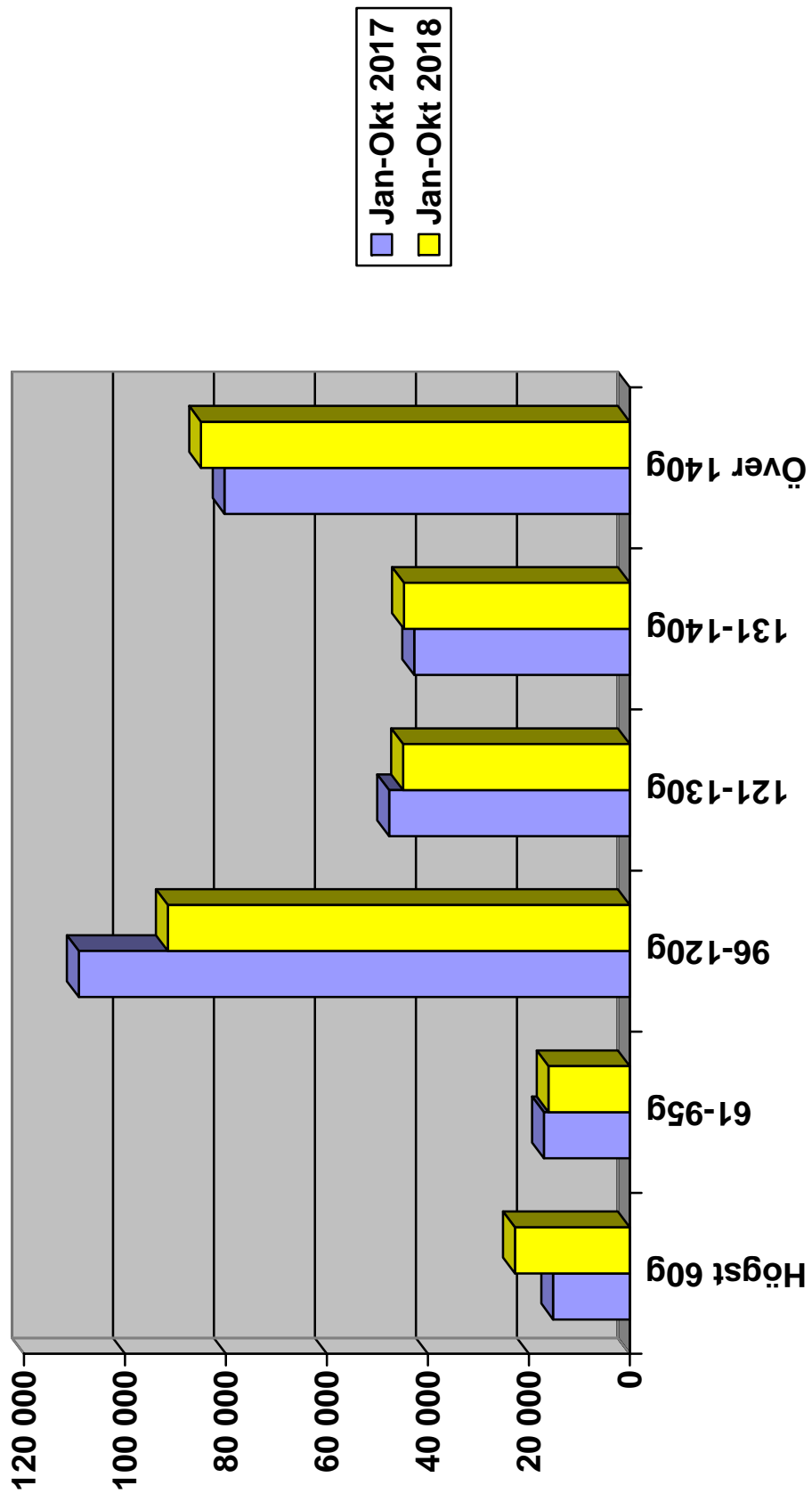
	OKTOBER 2018	% AV TOT NYREG	OKTOBER 2017	% AV TOT NYREG	18/17 %	JAN-OKT 2018	% AV TOT NYREG	JAN-OKT 2017	% AV TOT NYREG	18/17 %
HÖGST 60G	2630	11,39	2179	6,79	20,7	22767	7,47	15194	4,87	49,8
61-95	1532	6,64	1891	5,89	-19,0	16100	5,28	17014	5,45	-5,4
96-120	6701	29,02	11172	34,79	-40,0	91481	30,00	109104	34,97	-16,2
121-130	4148	17,97	4980	15,51	-16,7	44918	14,73	47664	15,28	-5,8
131-140	3103	13,44	4378	13,63	-29,1	44720	14,67	42719	13,69	4,7
ÖVER 140G	4974	21,54	7512	23,39	-33,8	84930	27,85	80256	25,73	5,8
SUMMA	23088	100,00	32112	100,00	-28,1	304916	100,00	311951	100,00	-2,3

STATISTIKEN BASERAS PÅ DE AV TILLVERKAREN ANGIVNA CERTIFIERADE KOLDIOXIDVÄRDENA.

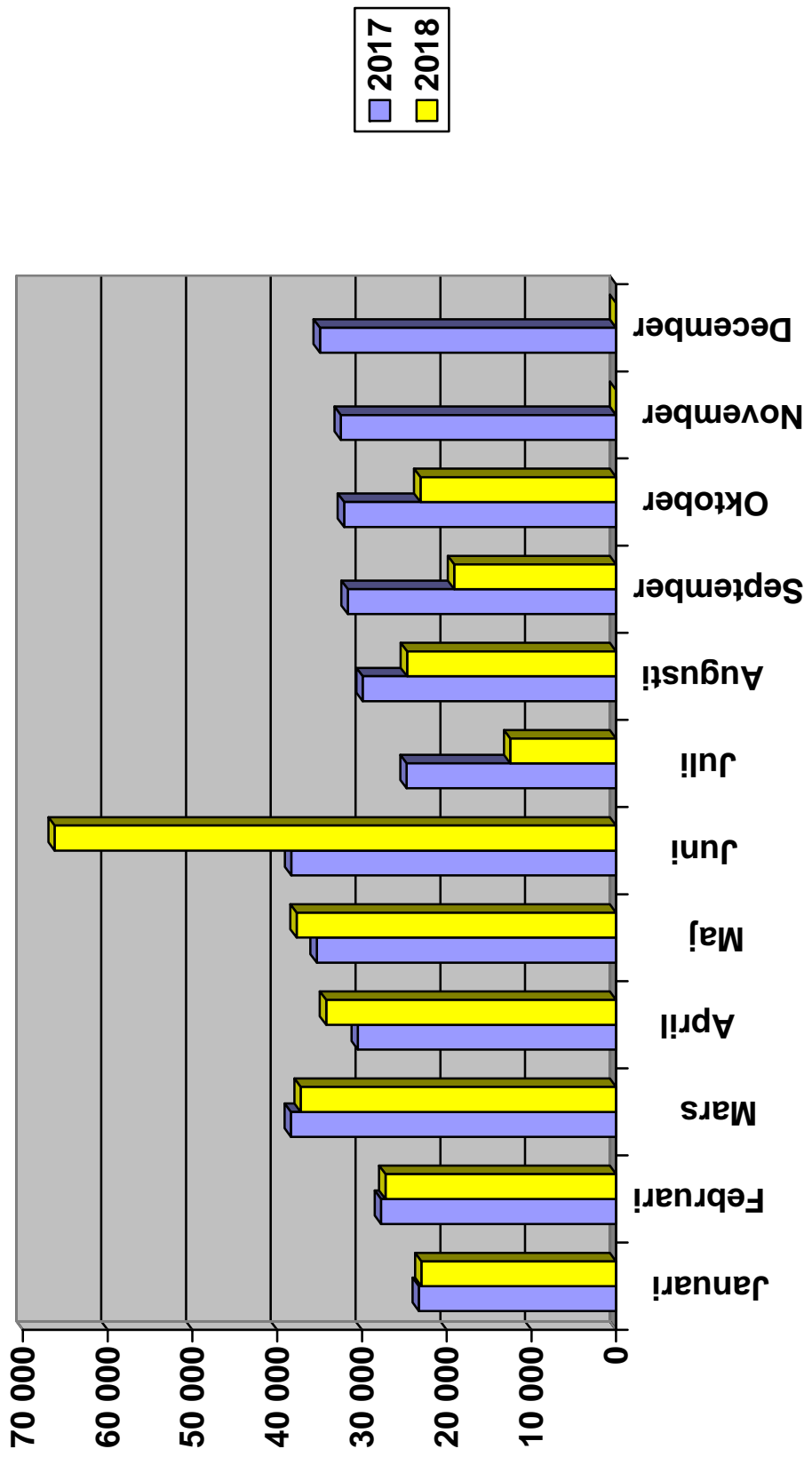
## Nyregistrerade personbilar fördelat på CO2-utsläpp oktober 2018



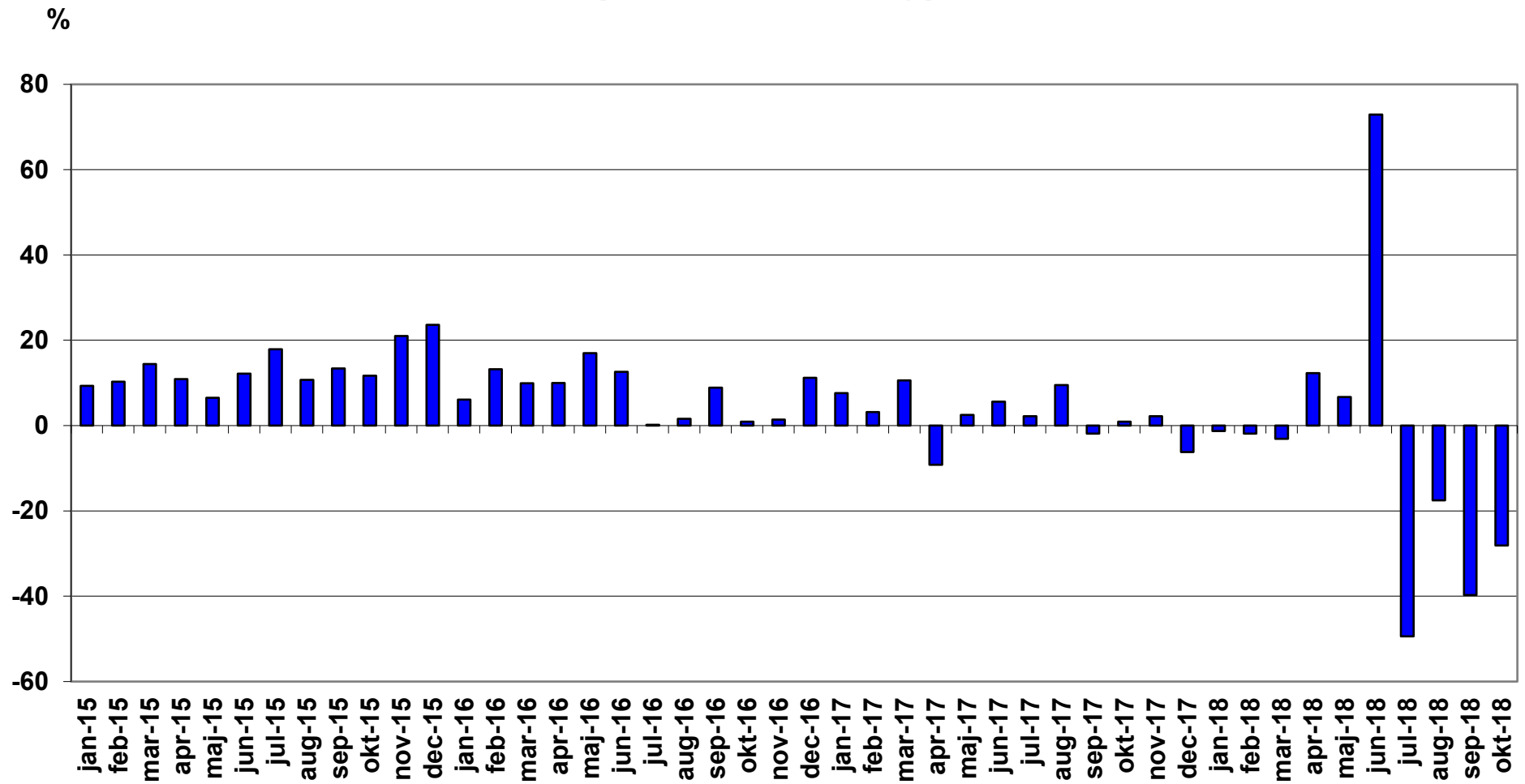
## Nyregistrerade personbilar fördelat på koldioxidutsläpp



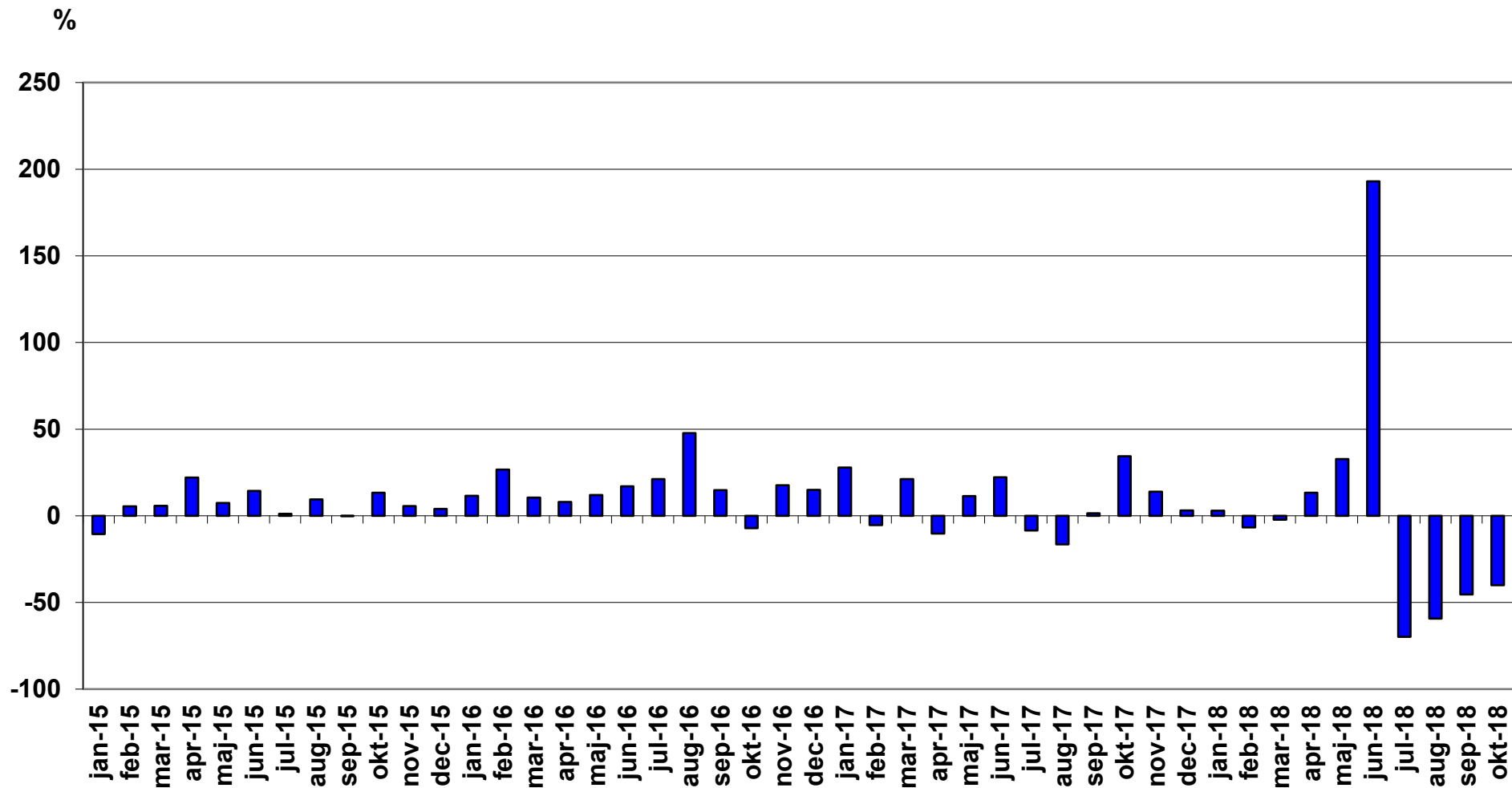
# Nyregistrerade personbilar per månad 2018



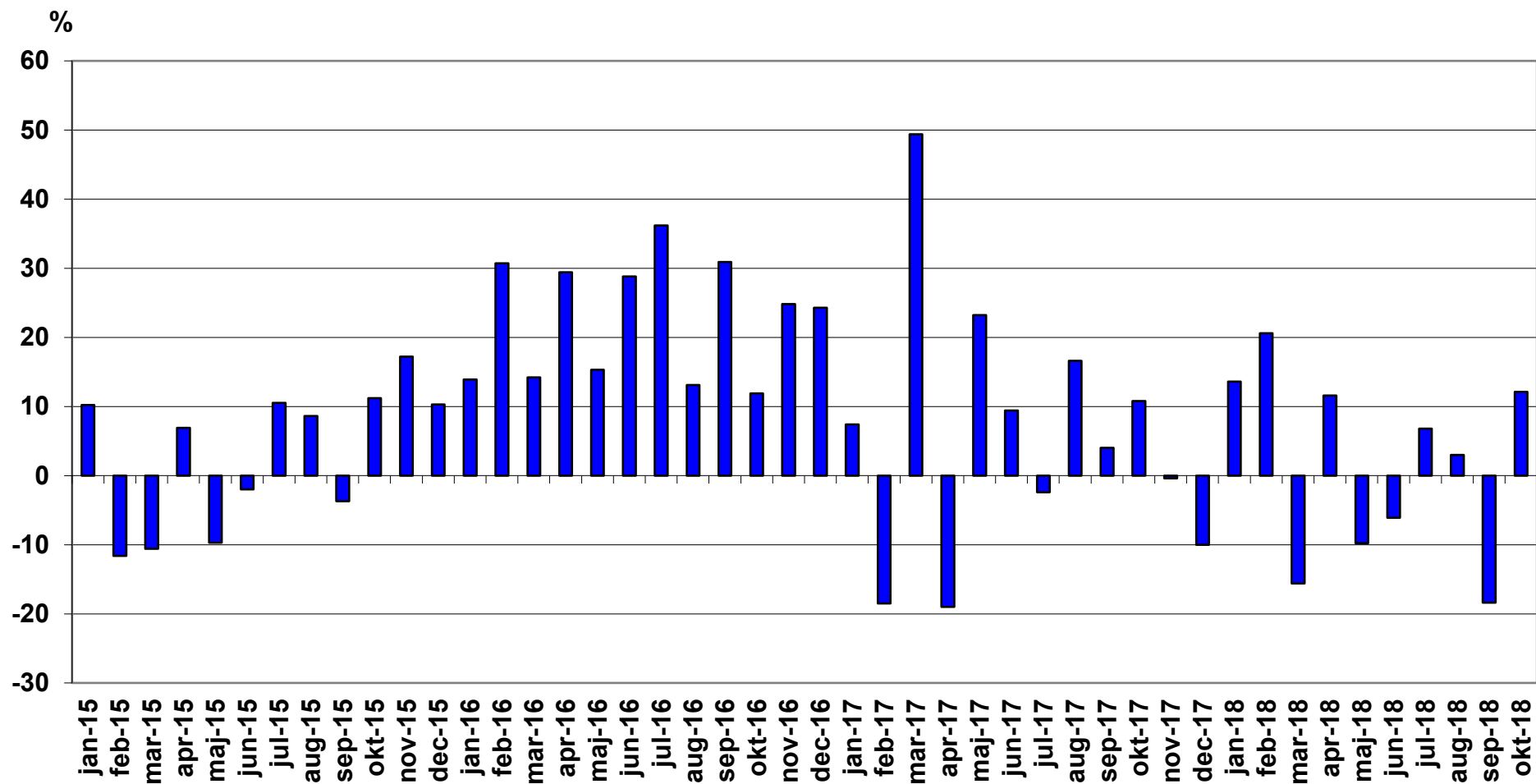
# Nyregistrerade personbilar månadsvis (% förändring)



## Nyregistrerade lätta lastbilar högst 3,5 ton månadsvis (% förändring)



## Nyregistrerade tunga lastbilar över 16 ton månadsvis (% förändring)



## Nyregistrerade laddbara personbilar oktober 2018

Modell	Typ	oktober		januari-oktober		andel % totalt jan-okt		
		2018	2017	2018	2017	2018	2017	
1	VW PASSAT GTE	Laddhybrid	259	535	3830	3726	16,96	25,04
2	KIA OPTIMA PHEV	Laddhybrid	313	277	2236	1113	9,90	7,48
3	MITSUBISHI OUTLANDER PHE	Laddhybrid	327	213	2127	1992	9,42	13,39
4	KIA NIRO PLUG-IN HYBRID	Laddhybrid	170	59	2088	59	9,25	0,40
5	VOLVO XC60N Laddhybrid	Laddhybrid	208	138	1799	292	7,97	1,96
6	VOLVO V60 N LADDHYBRID	Laddhybrid	18	132	1181	597	5,23	4,01
7	RENAULT ZOE	EI	299	119	1157	736	5,12	4,95
8	NISSAN LEAF	EI	240	53	1100	960	4,87	6,45
9	VOLVO S/V90N Laddhybrid	Laddhybrid	29	25	834	129	3,69	0,87
10	BMW 530e	Laddhybrid	109	44	710	266	3,14	1,79
11	TESLA MODEL S	EI	44	27	698	615	3,09	4,13
12	COUNTRYMAN COOPER S E	Laddhybrid	116	66	571	200	2,53	1,34
13	BMW I3 (BEV)	EI	69		427		1,89	
14	VW GOLF GTE	Laddhybrid	114	41	413	346	1,83	2,33
15	HYUNDAI IONIQ BE 16	EI	74	11	410	231	1,82	1,55
16	BMW 330E SEDAN	Laddhybrid	3	22	409	608	1,81	4,09
17	BMW 225XE ACTIVE TOURER	Laddhybrid	55	31	336	284	1,49	1,91
18	VW E-GOLF	EI	12	57	320	229	1,42	1,54
19	TESLA MODEL X	EI	10	26	252	414	1,12	2,78
20	HYUNDAI IONIQ PI	Laddhybrid	19	23	249	154	1,10	1,03
21	PORSCHE PANAMERA 4 E-HYB	Laddhybrid	12	15	216	60	0,96	0,40
22	TOYOTA PRIUS PLUG-IN	Laddhybrid	31	18	206	162	0,91	1,09
23	VOLVO XC90II LADDHYBRID	Laddhybrid	33	82	195	537	0,86	3,61
24	BMW I3 (REX)	Laddhybrid	3		156	2	0,69	0,01
25	KIA SOUL	EI	6	4	143	48	0,63	0,32
26	NISSAN E-NV200	EI	6	9	110	69	0,49	0,46
27	AUDI A3 E-TRON	Laddhybrid	5	13	74	132	0,33	0,89

28	VW E-UP!	El		10	61	99	0,27	0,67
29	MERCEDES C350 HYBRID	Laddhybrid	1	15	58	149	0,26	1,00
30	JAGUAR I-PACE	El	29		51		0,23	
31	AUDI Q7 3.0 TDI QUATTRO	Laddhybrid		3	32	44	0,14	0,30
32	BMW i3 94Ah (BEV)	El		42	29	224	0,13	1,51
33	MERCEDES E-KLASS (213)LH	Laddhybrid		4	27	58	0,12	0,39
34	BMW i8	Laddhybrid	2	4	21	30	0,09	0,20
35	BMW i3 94Ah (REX)	Laddhybrid		27	14	235	0,06	1,58
36	BMW 740LE XDRIVE IPERF	Laddhybrid	2	2	13	25	0,06	0,17
37	NEVS 9-3	El			13		0,06	
38	BMW 740E IPERFORMANCE	Laddhybrid	2	1	7	5	0,03	0,03
39	HYUNDAI KONA	El	4		4		0,02	
40	SMART ED	El	1		2	3	0,01	0,02
41	HYUNDAI IX35 FCEV	Vätgas		2		3		0,02
42	MERCEDES-BENZ ELECTRIC D	El				39		0,26
43	TOYOTA MIRAI	Vätgas				5		0,03
	<b>TOTALT</b>		<b>2625</b>	<b>2150</b>	<b>22579</b>	<b>14880</b>	<b>100,00</b>	<b>100,00</b>

Fr.o.m. juli 2018 ingår elbilar och laddhybrider med max 60 g/km koldioxidutsläpp, dvs bilar som klassas som klimatbonusbilar. I siffrorna för 2018 och 2017 ingår elbilar och laddhybrider med max 60 g/km i koldioxidutsläpp, vilket gör siffrorna jämförbara. I tidigare redovisad statistik på supermiljöbilar ingick elbilar och laddhybrider med max 50 g/km i koldioxidutsläpp.

## Nyregistrerade klimatbonusbilar\* (personbilar) oktober 2018

Modell	Typ	oktober	jul-okt	jul-okt	
		2018	2018	%andel	
1	VW PASSAT GTE	Laddhybrid	259	689	12,82
2	KIA OPTIMA PHEV	Laddhybrid	313	607	11,30
3	KIA NIRO PLUG-IN HYBRID	Laddhybrid	170	607	11,30
4	RENAULT ZOE	El	299	425	7,91
5	MITSUBISHI OUTLANDER PHE	Laddhybrid	327	381	7,09
6	NISSAN LEAF	El	240	302	5,62
7	VOLVO XC60N Laddhybrid	Laddhybrid	208	298	5,55
8	COUNTRYMAN COOPER S E	Laddhybrid	116	157	2,92
9	BMW 530e	Laddhybrid	109	154	2,87
10	VOLVO S/V90N Laddhybrid	Laddhybrid	29	145	2,70
11	VW GOLF GTE	Laddhybrid	114	127	2,36
12	BMW I3 (BEV)	El	69	119	2,21
13	TESLA MODEL S	El	44	109	2,03
14	BMW 225XE ACTIVE TOURER	Laddhybrid	55	103	1,92
15	VW GOLF TGI BLUEMOTION	Gas	3	96	1,79
16	HYUNDAI IONIQ BE 16	El	74	90	1,67
17	HYUNDAI IONIQ PI	Laddhybrid	19	88	1,64
18	VOLVO V60 N LADDHYBRID	Laddhybrid	18	82	1,53
19	NISSAN E-NV200	El	6	80	1,49
20	VW E-GOLF	El	12	66	1,23
21	TOYOTA PRIUS PLUG-IN	Laddhybrid	31	65	1,21
22	SKODA OCTAVIA	Gas	12	63	1,17
23	VW CADDY KOMBI ECOFUEL	Gas	5	57	1,06
24	VOLVO XC90II LADDHYBRID	Laddhybrid	33	55	1,02
25	TESLA MODEL X	El	10	41	0,76
26	JAGUAR I-PACE	El	29	38	0,71
27	VOLVO S/V90N Bi-FUEL	Gas	23	37	0,69

28	KIA SOUL	El	6	32	0,60
29	SEAT IBIZA 5D	Gas		32	0,60
30	BMW I3 (REX)	Laddhybrid	3	31	0,58
31	BMW 330E SEDAN	Laddhybrid	3	29	0,54
32	PORSCHE PANAMERA 4 E-HYB	Laddhybrid	12	29	0,54
33	VW POLO	Gas	11	29	0,54
34	SEAT LEON STYLE	Gas	6	16	0,30
35	SEAT LEON ST STYLE	Gas	9	14	0,26
36	AUDI A3 E-TRON	Laddhybrid	5	13	0,24
37	AUDI A4 AVANT 2,0T FSI	Gas	2	8	0,15
38	FORD MONDEO CNG	Gas		8	0,15
39	VW E-UP!	El		7	0,13
40	SUZUKI SX4 S-CROSS	Gas	2	6	0,11
41	AUDI A5 SPORTBACK	Gas	2	5	0,09
42	OPEL ASTRA KOMBI CNG	Gas	2	5	0,09
43	SUZUKI VITARA	Gas		5	0,09
44	HYUNDAI KONA	El	4	4	0,07
45	BMW 740E IPERFORMANCE	Laddhybrid	2	3	0,06
46	BMW 740LE XDRIVE IPERF	Laddhybrid	2	3	0,06
47	BMW I8	Laddhybrid	2	2	0,04
48	FIAT DOBLO BI-POWER	Gas		2	0,04
49	MERCEDES C350 HYBRID	Laddhybrid	1	2	0,04
50	VW ECO-UP!	Gas	2	2	0,04
51	SMART ED	El	1	2	0,04
52	AUDI Q7 3.0 TDI QUATTRO	Laddhybrid		1	0,02
53	MERCEDES E-KLASS (213)LH	Laddhybrid		1	0,02
54	OPEL ASTRA KOMBI KUPE	Gas	1	1	0,02
55	VOLVO V60 N BI-FUEL	Gas		1	0,02
	<b>TOTALT</b>		<b>2705</b>	<b>5374</b>	<b>100,00</b>

\* Klimatbonusbilar definieras som elbilar, laddhybrider med koldioxidutsläpp max 60 g/km och gasbilar oavsett koldioxidutsläpp, som nyregistrerats från 1 juli 2018.

## Nyregistrerade eldrivna lätta lastbilar (högst 3,5 ton) per modell:

	<b>oktober 2018</b>	<b>oktober 2017</b>	<b>jan-okt 2018</b>	<b>jan-okt 2017</b>
Renault Kangoo Z.E.	26	10	333	167
Nissan NV200	22	12	164	183
Peugeot Partner	13	4	63	27
Citroen Berlingo		2	17	7
VW Crafter	6		6	
Övriga fabrikat EI		1	3	5
Övriga fabrikat EI 2013				1
DAF EI				1
Summa	67	29	586	391

BIL Sweden

Nyregistrerade personbilar (inkl. bilföretag).

Fördelning mellan fysiska och juridiska personer.

2018.11.01

Fabrikat	oktober								januari-oktober							
	fysiska		juridiska		andel juridiska %		totalt		fysiska		juridiska		andel juridiska %		totalt	
	2018	2017	2018	2017	2018	2017	2018	2017	2018	2017	2018	2017	2018	2017	2018	2017
Alfa Romeo	0	6	15	22	100,0%	78,6%	15	28	108	138	732	282	87,1%	67,1%	840	420
Audi	199	559	706	1291	78,0%	69,8%	905	1850	3902	4574	11162	12102	74,1%	72,6%	15064	16676
BMW	265	287	1439	1466	84,4%	83,6%	1704	1753	2498	3120	14358	14925	85,2%	82,7%	16856	18045
Cadillac	0	4	2	1	100,0%	20,0%	2	5	14	14	82	22	85,4%	61,1%	96	36
Chevrolet	1	6	2	7	66,7%	53,8%	3	13	66	118	215	55	76,5%	31,8%	281	173
Chrysler	0	0	0	0			0	0	0	0	0	0			0	0
Citroen	131	262	111	130	45,9%	33,2%	242	392	1704	2458	2399	2049	58,5%	45,5%	4103	4507
Dacia	117	293	35	35	23,0%	10,7%	152	328	2063	2469	1490	922	41,9%	27,2%	3553	3391
Dodge	0	0	0	0			0	0	1	1	0	0			1	1
Fiat	169	345	95	50	36,0%	12,7%	264	395	3937	4992	3731	1501	48,7%	23,1%	7668	6493
Ford	293	233	645	632	68,8%	73,1%	938	865	2999	2653	5562	7439	65,0%	73,7%	8561	10092
Honda	67	159	166	125	71,2%	44,0%	233	284	1105	1485	1547	1279	58,3%	46,3%	2652	2764
Hyundai	99	256	188	153	65,5%	37,4%	287	409	1513	2834	2706	3856	64,1%	57,6%	4219	6690
Iveco	0	2	0	0			0	2	29	39	23	11	44,2%	22,0%	52	50
Jaguar	29	10	42	13	59,2%	56,5%	71	23	193	81	196	155	50,4%	65,7%	389	236
Jeep	17	17	60	26	77,9%	60,5%	77	43	186	139	646	554	77,6%	79,9%	832	693
Kia	975	1045	1027	972	51,3%	48,2%	2002	2017	9174	10253	10502	8682	53,4%	45,9%	19676	18935
Lamborghini	0	1	1	3	100,0%	75,0%	1	4	8	6	34	17	81,0%	73,9%	42	23
Lancia	0	0	0	0			0	0	0	0	0	0			0	0
Land Rover	28	17	25	28	47,2%	62,2%	53	45	250	301	269	615	51,8%	67,1%	519	916
Lexus	17	26	89	92	84,0%	78,0%	106	118	289	301	1046	936	78,4%	75,7%	1335	1237
Mazda	256	372	163	138	38,9%	27,1%	419	510	2861	3327	1809	1605	38,7%	32,5%	4670	4932
Mercedes	350	366	1127	1256	76,3%	77,4%	1477	1622	3623	3814	12423	12472	77,4%	76,6%	16046	16286
Mini	117	99	279	182	70,5%	64,8%	396	281	840	910	1928	1612	69,7%	63,9%	2768	2522
Mitsubishi	87	94	327	269	79,0%	74,1%	414	363	806	1095	2614	2556	76,4%	70,0%	3420	3651
Nissan	258	436	198	356	43,4%	44,9%	456	792	4496	4735	5124	3560	53,3%	42,9%	9620	8295
Opel	100	241	318	424	76,1%	63,8%	418	665	1514	2144	3489	3784	69,7%	63,8%	5003	5928
Porsche	14	37	38	58	73,1%	61,1%	52	95	821	708	867	602	51,4%	46,0%	1688	1310
Renault	507	552	379	555	42,8%	50,1%	886	1107	3953	5057	6426	6522	61,9%	56,3%	10379	11579
Saab	0	0	0	0			0	0	0	0	0	0			0	0
Seat	212	410	167	314	44,1%	43,4%	379	724	3239	3257	2657	2100	45,1%	39,2%	5896	5357
Skoda	502	636	641	931	56,1%	59,4%	1143	1567	5553	6055	8826	8342	61,4%	57,9%	14379	14397
Smart	0	1	1	0	100,0%		1	1	2	3	4	54	66,7%	94,7%	6	57
Ssangyong	0	4	0	4		50,0%	0	8	27	63	357	329	93,0%	83,9%	384	392
Subaru	238	305	131	159	35,5%	34,3%	369	464	2289	2578	1881	1613	45,1%	38,5%	4170	4191
Suzuki	112	256	72	70	39,1%	21,5%	184	326	1195	1559	907	614	43,1%	28,3%	2102	2173
Toyota	935	1014	851	1101	47,6%	52,1%	1786	2115	8995	9070	9721	9700	51,9%	51,7%	18716	18770
Volkswagen	1158	1543	1813	3690	61,0%	70,5%	2971	5233	15543	14541	32010	32628	67,3%	69,2%	47553	47169
Volvo	897	1759	2986	4816	76,9%	73,2%	3883	6575	11684	17750	48759	43724	80,7%	71,1%	60443	61474
Övriga	473	681	326	409	40,8%	37,5%	799	1090	5975	7746	4959	4344	45,4%	35,9%	10934	12090
	<b>8623</b>	<b>12334</b>	<b>14465</b>	<b>19778</b>	<b>62,7%</b>	<b>61,6%</b>	<b>23088</b>	<b>32112</b>	<b>103455</b>	<b>120388</b>	<b>201461</b>	<b>191563</b>	<b>66,1%</b>	<b>61,4%</b>	<b>304916</b>	<b>311951</b>